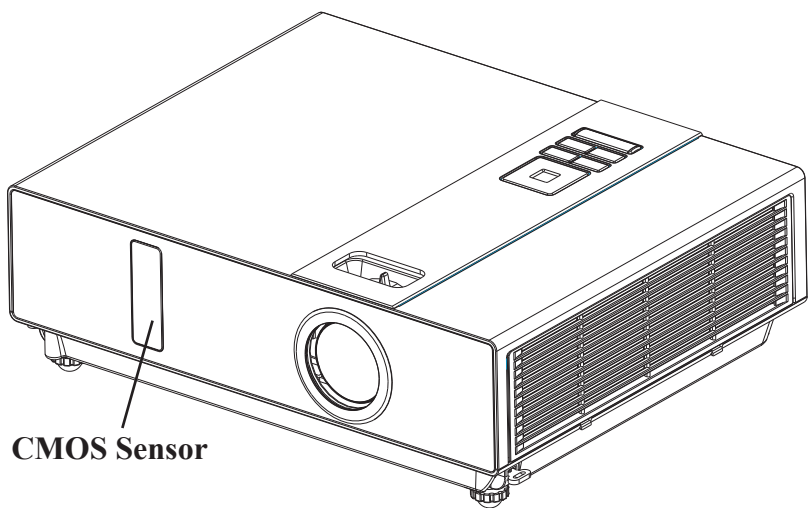


INTERAKTIVER PROJEKTOR



Lieferumfang des interaktiven Projektors.....i
Zubehörbeschreibung.....ii
Symbolfunktionsbeschreibung.....iv
Installationsanleitung für das Windows-Betriebssystem 1
Installationsanleitung für das Mac-Betriebssystem..... 9
Störungsbehebung..... 14

Lieferumfang des interaktiven Projektors

Mitgelieferte Zubehörteile

Das Zubehör des interaktiven Projektors ist unten aufgelistet. Bitte überprüfen Sie es. Wenden Sie sich umgehend an Ihren Händler, falls irgendein Artikel fehlt.

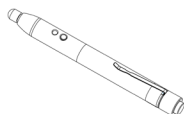
1. Zubehörtasche



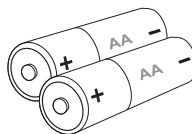
2. Pointer



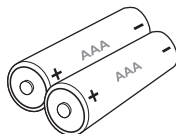
3. Stift



4. Batterien (AA)



5. Batterien (AAA)

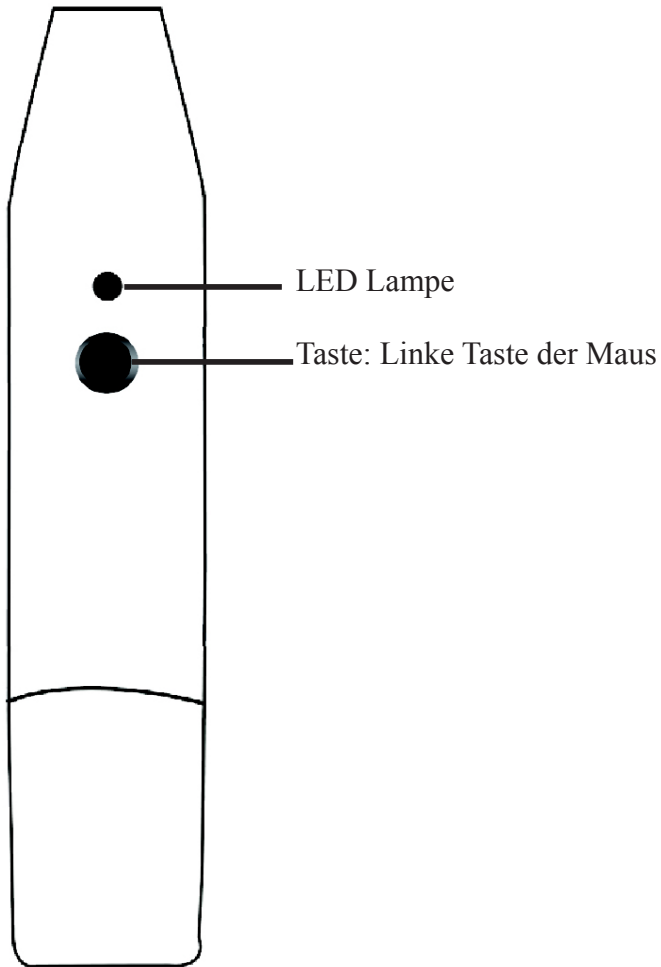


6. Hängeschnur



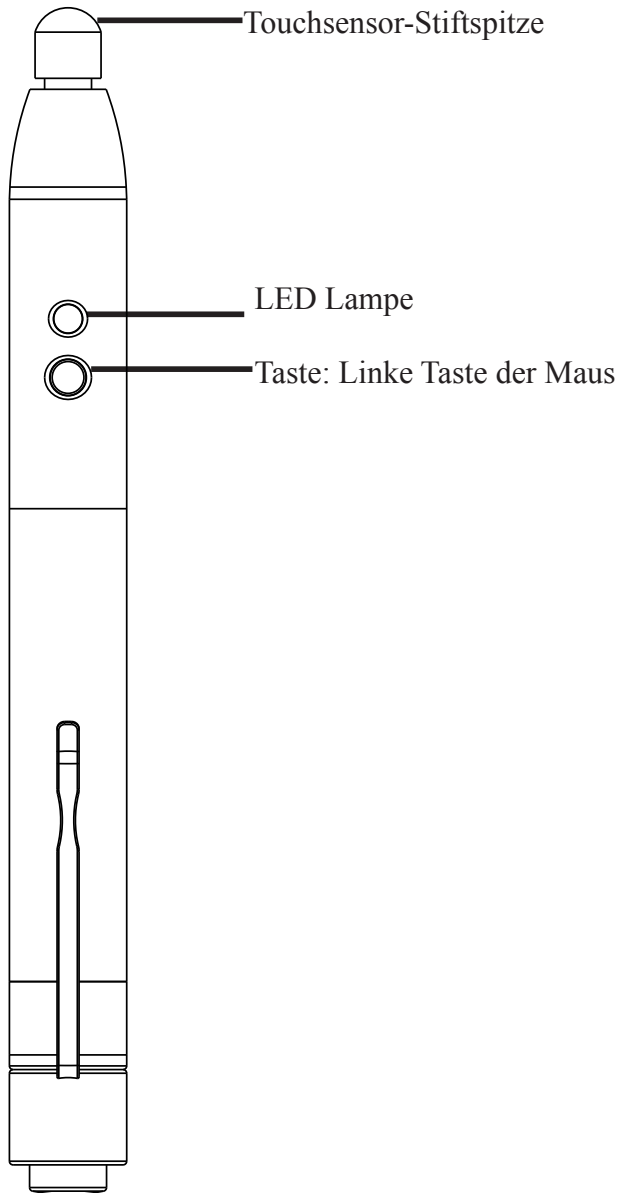
Zubehörbeschreibung

Funktionstaste an dem "Pointer"



Zubehörbeschreibung

Funktionstaste an dem "Stift"



Symbolfunktionsbeschreibung

Symbolleiste

Symbolleistenposition

Verwenden Sie den "Pointer" oder "Stift", um diese Taste zu drücken und damit die Symbolleiste auf die rechte oder linke Seite des Bildschirms zu stellen.

Maus

Wählen Sie diese Taste, um zur Computermausfunktion zu wechseln.

Schreibzeug

Mit dem Pointer oder Stift zeichnen oder schreiben.

Radiergummi

Damit löschen Sie die Zeichnung schrittweise..

Schriftstärke

Damit wählen Sie eine Stiftstärke aus.

Stiftfarbe

Damit wählen Sie eine Stiftfarbe aus.

Alles Ausradieren

Damit löschen Sie auf einmal alle Zeichnungen auf dem Bildschirm.

Zeichnung speichern

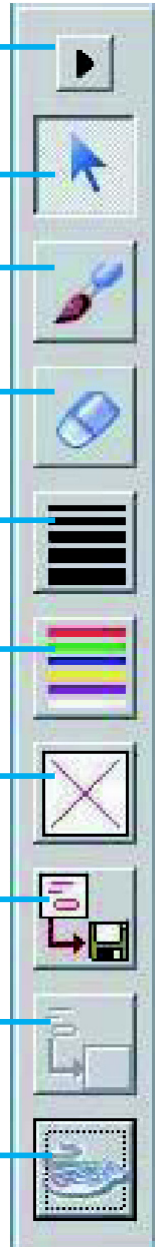
Damit speichern Sie die vorliegende Seite unter einer Datei auf dem Computer.

Neue Zeichnung erstellen

Damit machen Sie die vorherige Zeichnung (oder Radierung) rückgängig

Virtuelle Tastatur

So öffnen Sie die virtuelle Tastatur.



Installation unter Window

1. Systemanforderungen

Achten Sie darauf, dass Ihr Computer die folgenden Bedingungen erfüllt, damit die interaktive Funktion richtig funktionieren kann.

Systemanforderungen	
Erforderliches Betriebssystem	Microsoft Window 2000(SP4)/XP(SP2)/Vista
Prozessortyp	Intel Pentium IV oder höher
RAM	Intel Pentium IV oder höher
Min. Festplattenspeicher	30 MB
	CD-ROM Laufwerk, USB 2.0 Port

2. LightPen-Softwareinstallation

Schritt 1: Legen Sie die Installationsdisc in das CD-ROM- oder DVD-ROM-Laufwerk ein.

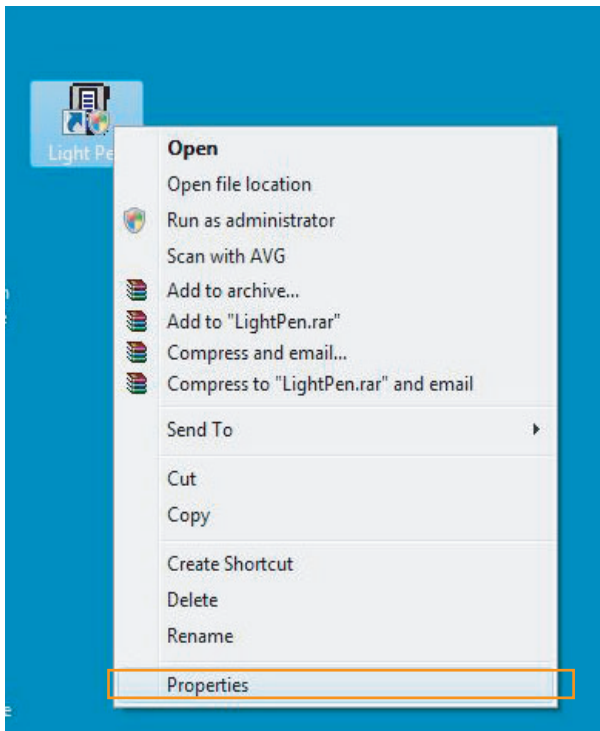
Schritt 2: Kopieren Sie die LightPen-Datei in die Festplatte.

Installation unter Window

HINWEIS

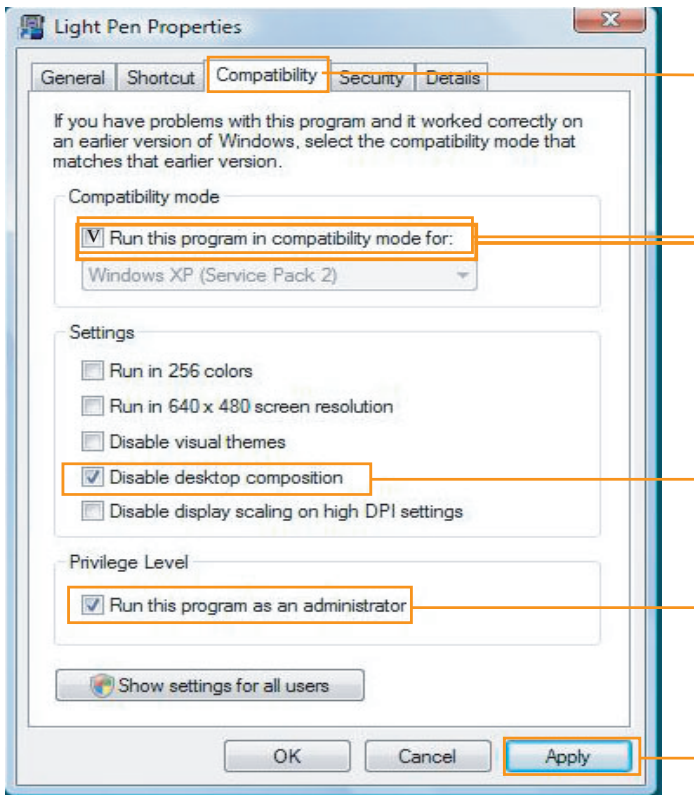
Hinweis zur Vista-Systemeinstellung:

- (a) Rechtsklicken Sie auf die LightPen-Ausführungsdatei im Ordner "LightPen" und wählen anschließend "Eigenschaften".



Installation unter Window

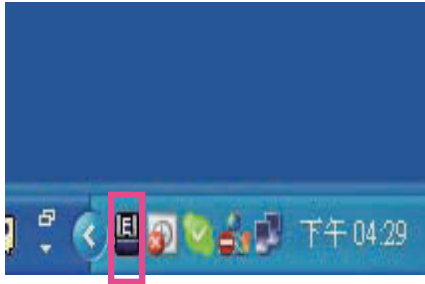
- (b) Wählen Sie "Kompatibilität" und markieren die Option "Desktop Composition deaktivieren" / "Das Programm als Administrator ausführen". Wählen Sie anschließend "Übernehmen".



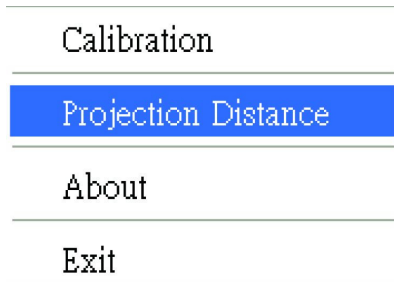
Installation unter Window

3. Wählen des Abstands

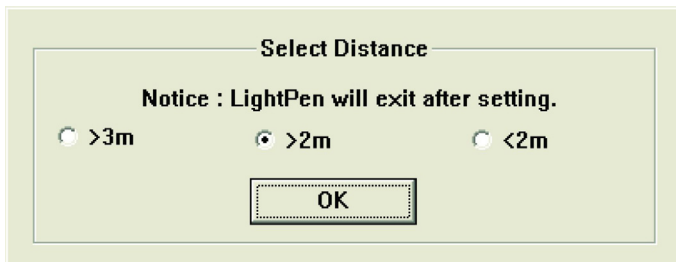
Schritt 1: Rechtsklicken Sie auf "LightPen" in der Menüleiste.



Schritt 2: Rechtsklicken Sie darauf, um den Projektionsabstand einzustellen.



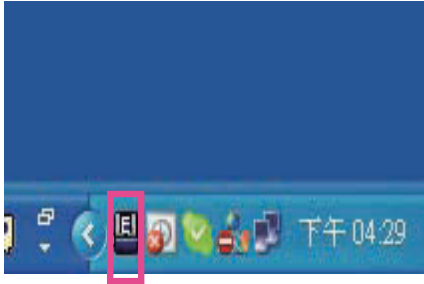
Schritt 3: Wählen Sie den Projektionsabstand aus dem Popup-Menü aus. (>3m,>2m,<2m).



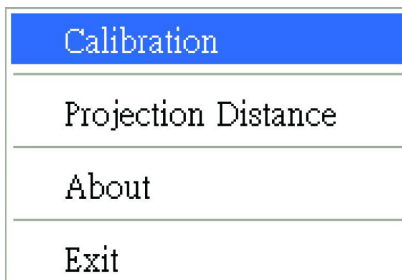
Installation unter Window

4. Kalibrierung

Schritt 1: Klicken "LightPen".



Schritt 2: Rechtsklicken Sie auf "LightPen" in der Symbolleiste und wählen anschließend "Kalibrierung".



Installation unter Window

4. Kalibrierung

Schritt 3: Drücken Sie die Taste am "Pointer" oder "Stift" (an der Seite des Bildschirms hängend) und zeigen jeweils auf die "Mitte des grünen Kreuzes" von der oberen linken Ecke bis zur unteren rechten Ecke. Es gibt insgesamt neun Kreuze. Wenn es kein grünes Kreuz mehr auf dem Bildschirm gibt, dann bedeutet es, dass Sie den Kalibrierungsvorgang fertig gestellt haben. Um eine akkurate Positionierung sicherzustellen, halten Sie während der Kalibrierung den Winkel des "Pointers" oder "Stift" möglichst immer gleich.



Installation unter Window

5. Bedienung

Wie funktioniert die "rechte Maustaste"?

→ Zeigen Sie auf eine Stelle oberhalb bzw. außerhalb des projizierten Bildes und drücken anschließend die Taste am "Pointer" oder "Stift".



Installation unter Window

5. Bedienung

Es gibt einen anderen schnellen Weg, um die Position der Symbolleiste zu ändern oder auszublenden.

Zeigen Sie auf eine Stelle links oder rechts außerhalb des projizierten Bildes und drücken anschließend die Taste am "Pointer" oder "Stift".



Installation unter Mac

1. Systemanforderungen

Achten Sie darauf, dass Ihr Computer die folgenden Bedingungen erfüllt, damit die interaktive Funktion richtig funktionieren kann.

Systemanforderungen	
Erforderliches Betriebssystem	Mac OS X v10.4.11- v10.5 oder höher
Prozessortyp	Intel-Prozessor oder Power PC
RAM	Mindestens 512 MB RAM
Festplatte	Mindestens 10 MB freier Speicherplatz
Mediengerät	Mindestens 4x CD-ROM- oder DVD-ROM-Laufwerk
	Mindestens USB 2.0

2. LightPen-Softwareinstallation

Schritt 1: Legen Sie die Installationsdisc in das CD-ROM- oder DVD-ROM-Laufwerk ein.

Schritt 2: Kopieren Sie die LightPen-Ausführungsdatei auf die Festplatte.

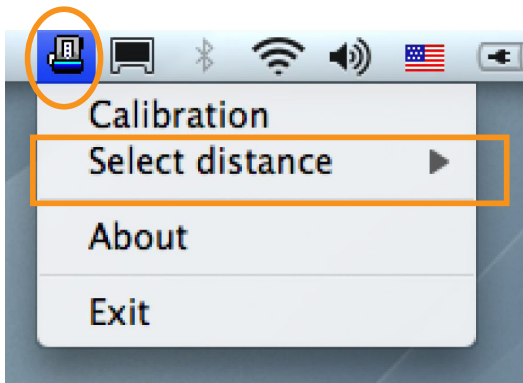
Installation unter Mac

3. Wählen des Abstands

Schritt 1: Wählen Sie "LightPen" aus dem Menü.

Schritt 2: Drücken Sie die Maustaste, um die Projektionsentfernung zu wählen.

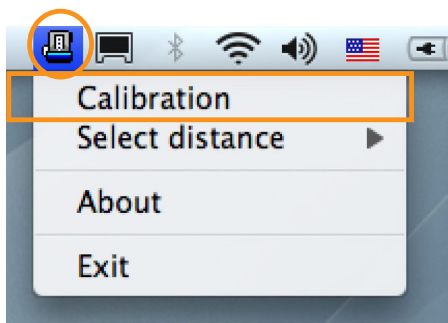
Schritt 3: Wählen Sie aus dem Popup-Menü die Projektionsentfernung aus ($>3m$, $>2m$, $<2m$).



Installation unter Mac

4. Kalibrierung

Schritt 1: Rechtsklicken Sie auf "LightPen" in der Symbolleiste und wählen anschließend "Kalibrierung".



Schritt 2: Drücken Sie die Taste am "Pointer" oder "Stift" (an der Seite des Bildschirms hängend) und zeigen jeweils auf die "Mitte des grünen Kreuzes" von der oberen linken Ecke bis zur unteren rechten Ecke. Es gibt insgesamt neun Kreuze. Wenn es kein grünes Kreuz mehr auf dem Bildschirm gibt, dann bedeutet es, dass Sie den Kalibrierungsvorgang fertig gestellt haben. Um eine akkurate Positionierung sicherzustellen, halten Sie während der Kalibrierung den Winkel des "Pointers" oder "Stift" möglichst immer gleich.



Installation unter Mac

5. Bedienung

Es gibt einen anderen schnellen Weg, um die Position der Symbolleiste zu ändern oder auszublenden.

→ Zeigen Sie auf eine Stelle links oder rechts außerhalb des projizierten Bildes und drücken anschließend die Taste am "Pointer" oder "Stift".



Störungsbehebung

1. Q: Warum lässt sich das LightPen-Programm nicht ausführen?

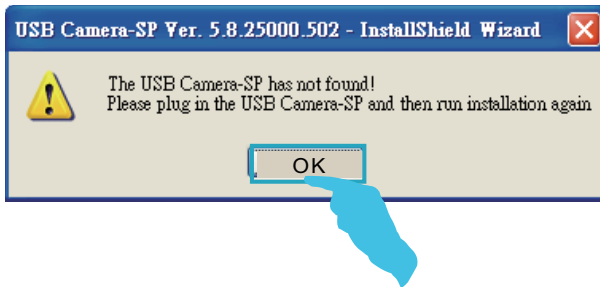
A: Sie müssen sich möglicherweise als "Administrator" anmelden, um das Programm auf dem Computer zu installieren. Wenden Sie sich bitte an Ihren Computerverwalter für Hilfe.

2. Q: Warum erscheint die Meldung "Kein LightPen gefunden"?

A: Die Ursachen können wie folgt sein:

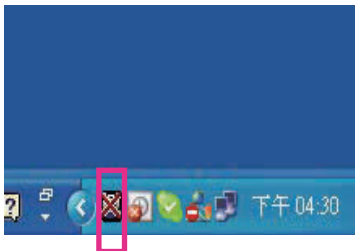
(1) Das USB-Kabel ist nicht richtig mit dem Computer oder Projektor verbunden. Stellen Sie bitte sicher, dass das Kabel richtig mit dem Computer und Projektor verbunden ist.

(1-1) Wenn das folgende Bild erscheint, schließen Sie bitte das USB-Kabel an und führen die Installation erneut aus.



(1-2) Wenn das folgende Bild (A) unter Windows erscheint, dann bedeutet es, dass das USB-Kabel nicht angeschlossen ist oder der USB-Anschluss nicht in Ordnung ist. Wenn das Symbol (B) erscheint, dann bedeutet es, dass Sie das LightPen-Programm verwenden können.

(A)



(B)



Störungsbehebung

Wenn das folgende Bild (C) im MAC-Betriebssystem erscheint, dann bedeutet es, dass das USB-Kabel nicht angeschlossen ist oder der USB-Anschluss nicht in Ordnung ist. Wenn das Symbol (D) erscheint, dann bedeutet es, dass Sie das LightPen-Programm verwenden können.

(C)



(D)



*Manche Antiviren-Programme deaktivieren den USB-Anschluss. Stellen Sie sicher, dass der USB-Anschluss nicht deaktiviert ist.

- (2) Die Installation des LightPen-Treibers wurde nicht abgeschlossen. Entfernen Sie bitte den LightPen-Treiber und installieren ihn erneut.
- (3) Das USB Kabel ist zu lang. Das USB Kabel sollte kürzer als 1,5 Meter sein. Wenn Sie ein längeres Kabel wünschen, wenden Sie sich bitte an Ihren Händler und erwerben Sie ein geeignetes USB-Verlängerungskabel.
- (4) Bitte überprüfen Sie, ob der USB-Port des Computers funktionstüchtig ist.

Bitten Sie gegebenenfalls einen Computerfachmann um Hilfe.

Notebook an eine externe Stromquelle an. Hinzu kommt, dass manche Notebooks ihre USB-Ports nicht mit standardmäßigen 500mA versorgen, oder der USB-Converter nicht korrekt funktioniert. In diesem Fall benutzen Sie bitte unser Standard USB-Kabel.

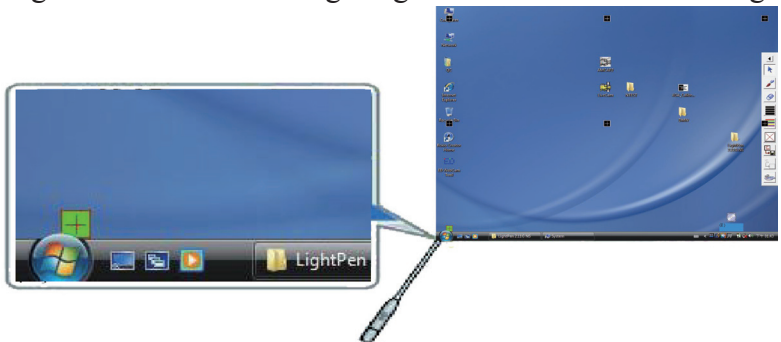
3. Q: Warum lässt sich die Kalibrierung nicht auf dem grünen Kreuz ausführen?

A: (1) Prüfen Sie bitte, ob der "Pointer" oder "Stift" funktioniert:

- (1-1) Prüfen Sie bitte, ob die Batterie des "Pointers" oder "Stift" schwach ist oder die Abdeckung der Batterie locker ist.

Störungsbehebung

- (1-2) Wenn Sie den "Pointer" oder "Stift" verwenden, achten Sie darauf, dass kein Hindernis zwischen dem "Pointer" bzw. "Stift" und dem CMOS-Sensor an der Frontseite des Projektors steht. Wenn der Sensor das Signal von dem "Pointer" oder "Stift" nicht empfangen kann, kann der "Pointer" bzw. "Stift" nicht richtig funktionieren.
- (2) Das Umgebungslicht ist zu stark. Vermeiden Sie eine direkte Lichteinstrahlung auf das projizierte Bild oder den CMOS-Sensor.
- Die wahrscheinliche Ursache ist folgende:
- (2-1) Das Sonnenlicht scheint direkt auf den Bildschirm.
- (2-2) Die Lichtquelle ist zu nah an dem Sensor.
- (3) Möglicherweise ist ein grünes Kreuz von der "Start"-Schaltfläche von Windows Vista des Computers versteckt. Zeigen Sie bitte auf die angezeigte Position zur Kalibrierung.



4. Q: Warum steht der Cursor nicht an der Position, auf den der "Pointer" oder "Stift" zeigt?

A: Die wahrscheinliche Ursache ist folgende:

- (1) Das System ist nicht richtig kalibriert. Versuchen Sie auf die "Mitte" des grünen Kreuzes zu zeigen, wenn Sie die Kalibrierung ausführen.
- (2) Die Position des Projektors, des Anzeigeschirmes oder die Größe des Projektionsbildes wurden geändert.
- (3) Die Auflösung des Projektionsbildes wurde verändert.
- Führen Sie die Kalibrierung erneut durch.

Störungsbehebung

5. Q: Warum springt der MausPointer?

A: Die Störung wird durch zu starkes Umgebungslicht verursacht. Versuchen Sie starkes Umgebungslicht zu vermeiden, insbesondere die Einstrahlung von direktem Sonnenlicht auf die Projektionsfläche. (Siehe Frage 3 für Details.)

6. Q: Warum funktioniert der Light-Pen nach einem Standby-Betrieb des Computers nicht mehr?

A: In manchen Fällen werden die USB-Anschlüsse geschlossen, wenn der Computer in den Standbymodus wechselt. Wecken Sie bitte in diesem Fall den Computer auf, ziehen das USB-Kabel heraus und schließen es wieder an. (Siehe Frage 2 für Details.)

HINWEIS:

Verwenden Sie immer alkalische Batterien für den Pointer und den Stift.